

Про-безопасность в школе: управленческий



Галиева Светлана Юрьевна
кандидат педагогических наук,
доцент кафедры педагогики и
психологии ПГГПУ, федеральный
эксперт ДПО, психолог



<https://eduregion.ru>



Безопасность



обеспечивает нормальное
развитие

базовая потребность в иерархии

затрагивает все стороны
личности

трудно поддается
восстановлению/травма



Концепция безопасности детей в России определена
“Стратегией комплексной безопасности детей в РФ на
период до 2030 года”

В современных условиях к основным угрозам безопасности детей относятся:

- 1) снижение уровня благополучия детей и семей, имеющих детей;
- 2) высокий уровень травматизма среди детей, приводящий к их смертности/инвалидизации;
- 3) вовлечение несовершеннолетних в преступную деятельность, совершение преступлений в отношении детей;
- 4) распространение информации, представляющей опасность для детей, в том числе посредством информационно-телекоммуникационной сети "Интернет";
- 5) изменение представлений о традиционных духовно-нравственных, в том числе семейных, ценностей.



“

Концепция безопасности детей в России определена
“**Стратегией комплексной безопасности детей в РФ на
период до 2030 года**”

Цели стратегии: снижение уровня детской смертности и детского травматизма, сохранение здоровья детей; защита и обеспечение интересов детей и семей, имеющих детей, во всех сферах жизнедеятельности; воспитание гармонично развитой и социально ответственной личности на основе традиционных российских духовно-нравственных ценностей, исторических и национально-культурных традиций.



Концепция безопасности детей в России определена
“Стратегией комплексной безопасности детей в РФ на период
до 2030 года”

Некоторые задачи стратегии:

комплексный анализ состояния современной инфраструктуры для детей с учётом требований к её безопасности;

обеспечение безопасных условий для проведения досуга, социализации, воспитания, физического, интеллектуального, психического, духовного и нравственного развития детей;

обеспечение **доступности** для детей объектов социальной инфраструктуры в сфере здравоохранения, образования, культуры, детско-юношеского спорта, транспорта, отдыха детей и их оздоровления;

повышение уровня антитеррористической, противопожарной, эпидемиологической и иной защищённости жилых помещений и объектов социальной и транспортной инфраструктуры;

благоустройство дворовых территорий и парковых зон, в том числе за счёт создания безопасных игровых и физкультурных площадок;

повышение доступности, качества и безопасности товаров (в том числе продуктов питания) и услуг для детей;

оказание родителям (законным представителям) детей психолого-педагогической, методической и консультативной помощи по вопросам образования и воспитания детей.



“

Психологическая безопасность - интегративная характеристика субъекта, отражающая степень удовлетворенности его базисной потребности в безопасности, определяемая по интенсивности переживания психологического благополучия или неблагополучия

Щербатых Ю.В.



“

Психологическая безопасность - состояние среды, свободное от проявления психологического насилия во взаимодействии, способствующие удовлетворению потребности личности в доверительном общении, создающее референтную значимость среды и обеспечивающее психическое здоровье включенных в нее участников

Баева И.А



“

На уровне общества – характеристика национальной безопасности – качество жизни и здоровье людей.

На уровне локальной среды (ближайшее окружение) – семья, ОБРАЗОВАТЕЛЬНАЯ СРЕДА, профессиональная среда, друзья/сверстники.

На уровне личности – субъективное переживание своей защищенности/незащищенности.



Критерии психологического безопасности

1

Отношение к школе:

позитивное, нейтральное,
негативное

2

Защищенность

личности в

образовании:

от угроз, публичного
оскорбления, игнорирования,
принуждения

3

Удовлетворенность

образовательной

средой:

отношение с педагогами, отношения
со сверстниками, возможность
высказывать свое мнение, уважение к
себе, сохранение достоинства, учет
лич. проблем, возможность проявлять
инициативу

РИСКИ, СВЯЗАННЫЕ С УПРАВЛЕНИЕМ

управленческая некомпетентность – **45%**;

личностные особенности и авторитаризм директора – **30%**;

отсутствие команды единомышленников в администрации –
10%;

неадекватность и несоответствие предъявляемых требований
возможностям педагогического коллектива – 10%

РИСКИ, СВЯЗАННЫЕ С ДЕТЬМИ

отклонение от нормы психического и физического развития – **60%**;
низкая мотивация – **35%**;
трудности адаптации – **30%**;
высокий уровень агрессии – **20%**;
педагогическая запущенность – **20%**;
учебная перегрузка – **20%**;
личностные особенности – **10%**;
страхи, тревожность – **10%**.



РИСКИ, СВЯЗАННЫЕ С ПЕДАГОГАМИ

- эмоциональное выгорание – **55%**;
- некомпетентность – **30%**;
- низкий уровень мотивации – 20%;
- низкий уровень профессионального саморазвития – 20%;
- большая учебно-воспитательная нагрузка – 15%;
- большая наполняемость классов – 10%;
- повышенная ответственность, тревожность – 10%;
- негативные стереотипы, связанные с неуспевающими детьми – 10%;
- пожилой возраст – 10%;



РИСКИ, СВЯЗАННЫЕ С ПЕДАГОГАМИ

- завышенная требовательность – 5%;
- грубость, безразличие – 5%;
- соматические заболевания – 5%;
- неудовлетворенность социальным статусом – 5%;
- дезадаптация – 5%;
- негибкость, ригидность мышления, авторитарность – 5%.

РИСКИ, СВЯЗАННЫЕ С ОРГАНИЗАЦИЕЙ учебного процесса

большой объем учебной нагрузки – 20%;
не рецензируемые учебники – 20%;
невнимание к эмоциональной сфере ребенка,
психоэмоциональные перегрузки учащихся – 20%;
завышенные требования при аттестации (ЕГЭ)– 15%;
сложность учебных программ – 15%;
излишняя рационализация образования – 10%;
необходимость адаптации учебно-воспитательных
программ – 10%;
отсутствие индивидуальной работы с детьми – 5%.



РИСКИ, СВЯЗАННЫЕ СО СИСТЕМОЙ ВЗАИМООТНОШЕНИЙ

Ребенок-ВЗРОСЛЫЙ:

отсутствие доверительных отношений – **20%**;

отсутствие психологической поддержки – **20%**;

авторитарность – **20%**;

незащищенность ребенка – 10%;

жестокость, безразличие – 10%;

самоутверждение за счет ребенка – 10%;

предвзятость, субъективизм – 5%;

некомпетентность во взаимодействии с проблемными детьми – 5%.

РИСКИ, СВЯЗАННЫЕ СО СИСТЕМОЙ ВЗАИМООТНОШЕНИЙ

взрослый-взрослый:

соперничество – 15%;

несогласованность педагогических позиций – 15%;

неумение сотрудничать, недоверие друг к другу – 10%;

некомпетентность, дезадаптация, субъективизм – 10%;

психические болезни – 5%;

последствия эмоционального выгорания – 5%;

взаимные претензии, перекладывание ответственности – 5%.

РИСКИ, СВЯЗАННЫЕ СО СИСТЕМОЙ ВЗАИМООТНОШЕНИЙ

Ребенок-ребенок:

нарушение межличностных отношений – **35%**;
низкая коммуникативная компетентность – **35%**;
насилие, нетерпимость – **30%**;
деление на лидеров и изгоев – 10%;
соперничество – 10%;
давление группы – 5%.



Угрозы психологическое безопасности

1

Наличие
психологического
насилия

2

Неудовлетворенность
в доверительном
общении

3

Отсутствие
рефернтной
значимой среды



Угрозы внутренние психологическое безопасности

1

Со стороны педагогов:
нарушение самоконтроля,
злоупотребление властью,
равнодушие, эмоциональная
черствость

2

Со стороны
администрации:
властность, авторитаризм,
демократия, тайность
процедур

3

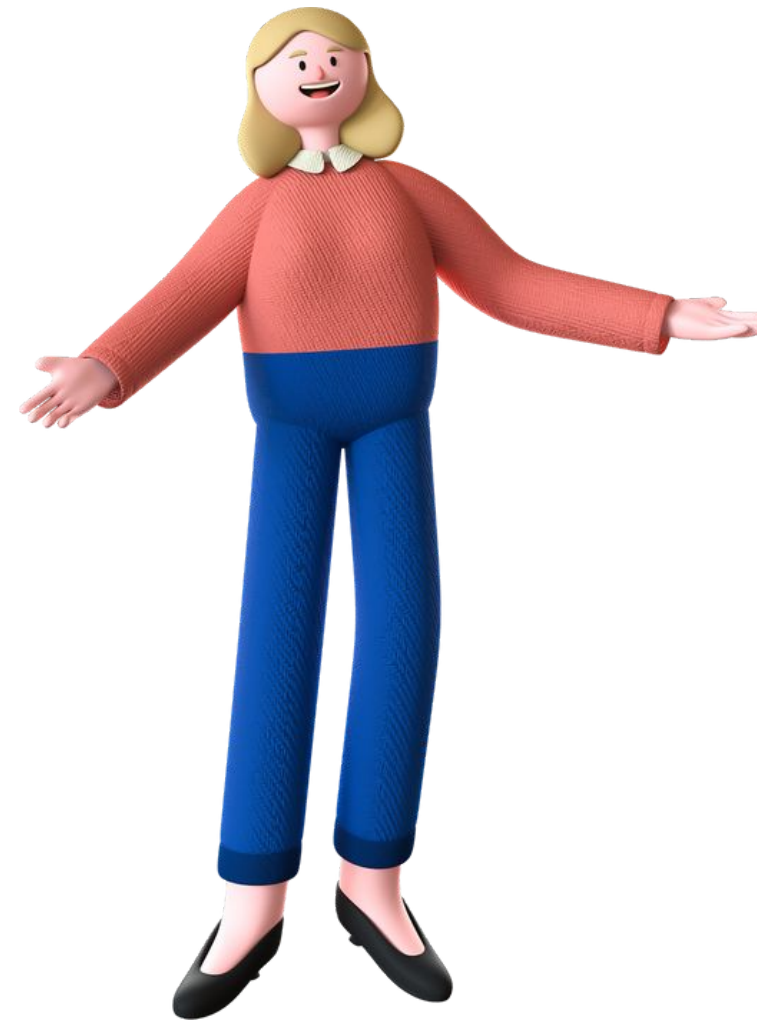
Со стороны
родителей:
жалобы, низкий уровень
родительской компетенции,
незащищенность,
отсутствие доверительных
отношений



Угрозы внешние психологическое безопасности

1

Природные,
техногенные,
эпидемиологические



2

Социальные:
СВО, экономический спад,
низкий уровень культуры,
киберпространство

КРАСНЫЕ ФЛАГИ



Отсутствие в школе учительских, отдельного места для питания педагогов;

Более 1,5 ставки у педагогов;

Совмещение административной и педагогической деятельности;

Отсутствие корпоративной этики, прозрачной миссии;

Неравномерное распределение стимулирующей оплаты труда.



КРАСНЫЕ ФЛАГИ

Отсутствие общешкольного родительского комитета

Отсутствие родительского клуба, род.комов классов

Отсутствие психолого-педагогического сопровождения

родителей, детей (нет психологов, соц.педагогов, кураторов, советников по воспитанию)

Игнорирование клас.руководителями сигналов о буллинге, психологическом насилии



КРАСНЫЕ ФЛАГИ

нет времени на встречи с родителями

игнорирование представительской функции

общение через посредников

отсутствие системы наказаний на уровне школы



Научно-практический подход к проблеме психологической безопасности





**Ребенок больше всего
нуждается в вашей
любви как раз тогда,
когда он меньше всего
ее заслуживает**

Эрма Бомбек
американская журналистка,
писательница



Факторы БОС



Безопасная инфраструктура

НПА

помещений и территории;
наличие поста охраны,
обеспечение контрольно-пропускного
режима и наблюдение за местами
общего пользования (столовые, туалеты,
коридоры, раздевалки, игровые
площадки) и техническими
помещениями;

наличие **документа**, регламентирующего
политику образовательной организации
по вопросам предупреждения и
реагирования на случаи
насилия/конфликтов;

Факторы БОС



Политика

включение положений политики образовательной организации в устав, кодекс, правила поведения, информирование о них всех работников школы, обучающихся и родителей;
неукоснительное соблюдение всеми участниками образовательного процесса правил поведения, разработанных и принятых коллегиально;

Компетентность

использование эффективных механизмов и инструментов выявления (сообщения), регистрирования и реагирования на случаи насилия;
своевременное оказание помощи участникам конфликтной ситуации силами педагогов и сотрудников служб сопровождения образовательного процесса — психолога, социального педагога, школьного уполномоченного по правам ребенка и др.;

Факторы БОС



Педагогика

применение методов обучения и позитивного воспитания, основанных на уважении прав и достоинства человека и гендерного равенства;
доброжелательный стиль общения между всеми участниками образовательных отношений;

Компетентность

использование эффективных механизмов и инструментов выявления (сообщения), регистрирования и реагирования на случаи насилия;
своевременное оказание помощи участникам конфликтной ситуации силами педагогов и сотрудников служб сопровождения образовательного процесса — психолога, социального педагога, школьного уполномоченного по правам ребенка и др.;



ОРГАНИЗОВЫВАТЬ ВЗАИМОДЕЙСТВИЕ ОО С ВЕДОМСТВАМИ

КДН И ЗП, ПОЛИЦИЯ, МЕДИЦИНА,
КИБЕРДРУЖИНА, ВОЛОНТЕРЫ, ЛИЗА
АЛЕРТ

ПОВЫШЕНИЕ ПСИХОЛОГО- ПЕДАГОГИЧЕСКОЙ КОМПЕТЕНТНОСТИ УЧАСТНИКОВ ОП

СЕМИНАРЫ, ЛЕКЦИИ, ТРЕНИНГИ,
ДИСКУССИИ, РОЛЕВЫЕ ИГРЫ



Основные направления деятельности по созданию психолого-педагогической безопасности

1

Осознание и принятие психологической безопасности как ценностно-значимой, **(мотивационный аспект).**

2

Моделирование психологически безопасного образовательного пространства в учреждении **(организационный аспект).**

3

Формирование психологической культуры межличностного взаимодействия; развитие коммуникативной компетентности **(коммуникативный аспект).**



Основные направления деятельности по созданию психолого-педагогической безопасности

4

Создание условий, направленных на, поддержку позитивного «образа Я» **(самооценочный аспект).**

5

Профилактика психоэмоциональных состояний в ситуациях стресса – в адаптационный период, ситуации проверки знаний и др. **(эмоциональный аспект).**



**Спасибо
за внимание!**

<https://eduregion.ru>